

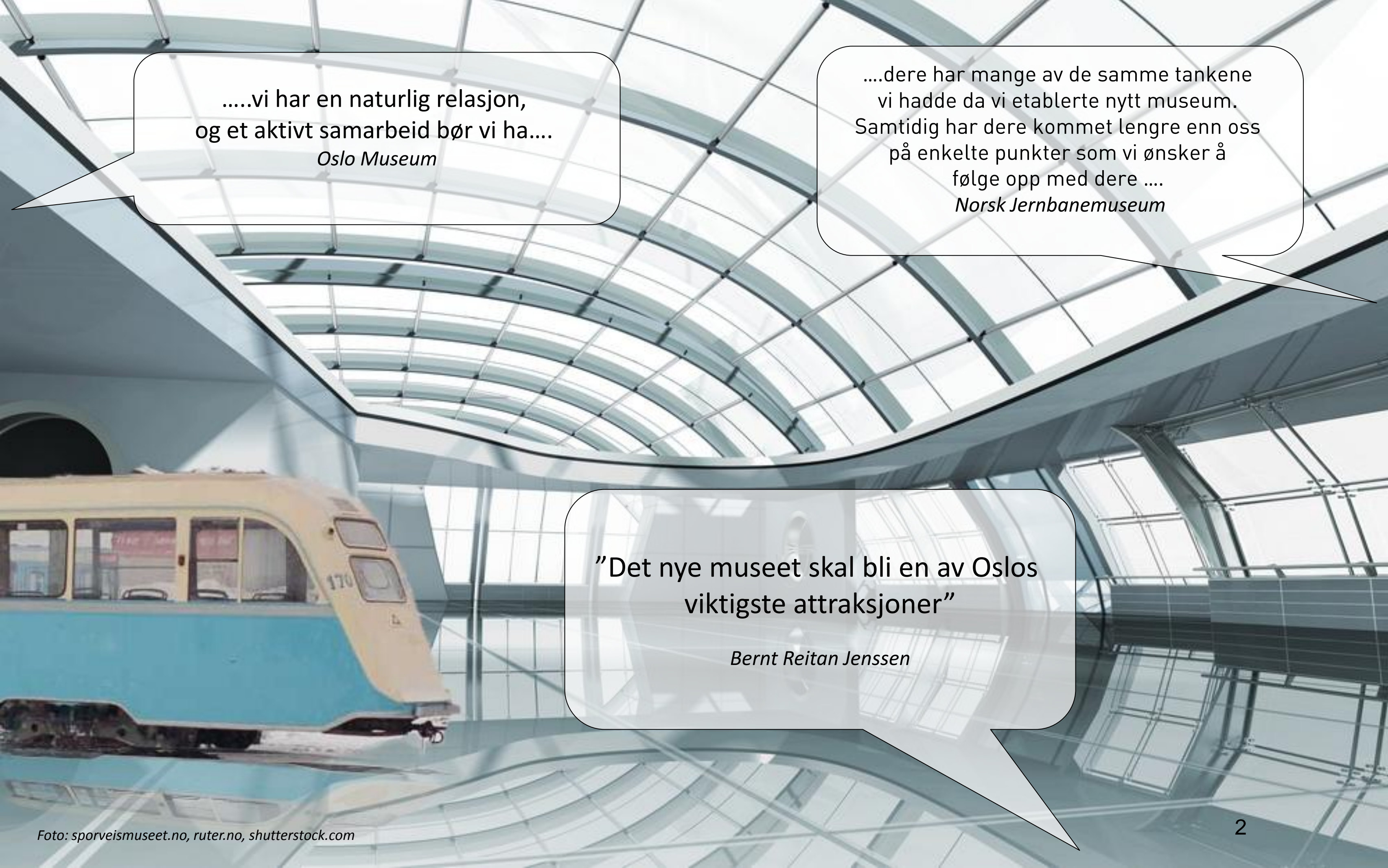
Vedlegg til sak presentert for Strategiforum 12. april:

# Museumsutvikling

## Statusrapport til referansegruppen

Status per 30. mars 2012

**Ruter#**



....vi har en naturlig relasjon,  
og et aktivt samarbeid bør vi ha....

*Oslo Museum*

....dere har mange av de samme tankene  
vi hadde da vi etablerte nytt museum.  
Samtidig har dere kommet lengre enn oss  
på enkelte punkter som vi ønsker å  
følge opp med dere ....

*Norsk Jernbanemuseum*

”Det nye museet skal bli en av Oslos  
viktigste attraksjoner”

*Bernt Reitan Jenssen*

Innhold	Side
Sammendrag og tilbakemeldinger	4
Mandat og leveranser	5
Prosjektgruppen og deltakere	6
Arbeidsmetode og struktur	7
Møter med eksterne interessenter	8
Oversikt over eksterne interessenter	9
Erfaring fra møter med eksterne interessenter	10
Erfaringer fra utlandet – Spørreundersøkelse	11
Forslag til overordnet målsetning	12
Foreslåtte krav til lokaler og lokalisering	13
Forslag til fastsettelse av eierskap til vognmateriell	14
Plan for videre fremdrift	15
Kommentarer fra prosjektleder	16
Vedlegg	17-20

# Prosjektgruppen ber om tilbakemelding på foreslåtte saker

## SAMMENDRAG OG TILBAKEMELDINGER

### Sammendrag

Prosjektperioden er halvgått, fremdriften er god og det er et konstruktivt samarbeid i prosjektgruppen. Konseptet for et nytt opplevelsessenter er drøftet og kontakt med interessenter og potensielle samarbeidspartnere opprettet. Eierskapet til museets vogner er kartlagt og plan foreligger for overføring av eierskap. Tidsskjema og budsjett er under kontroll.

### Tilbakemelding ønskes

Før neste fase av prosjektet, og helst innen 15. april, er det viktig at referansegruppen gir innspill på følgende punkter:

- Er prosjektgruppens fokus og avgrensingene som er tatt (se side 12) i henhold til referansegruppens intensjon?
- Er planen (se side 14) for overføring av eierskap til vogner - hvor eierskapet i dag er udefinert - akseptert?
- Er det videre løpet og fremdriftsplanen som foreslått (se side 15) av prosjektgruppen i henhold til referansegruppens intensjon?

Andre kommentarer og innspill er velkomne, for eksempel tanker og innspill vedrørende samarbeid med andre aktører kontra en mer selvstendig posisjon.

Tilbakemeldinger sendes til prosjektleder [henning.huuse@ruter.no](mailto:henning.huuse@ruter.no)

# Forprosjektet skal gi beslutningsgrunnlag for videre utvikling av museumsdriften

## MANDAT OG LEVERANSER

### Forprosjektets mandat

- Avklare interesse og grunnlag for samarbeid med andre enheter (utover LTF og Ruter) for etablering og drift av nytt museum i Oslo, med kollektivtrafikk som utgangspunkt
- Utarbeide beslutningsgrunnlag med anbefaling med henblikk på videre etablering av museum, inkludert overordnet museumskonsept og forslag til:
  - Samarbeidspartnere, samarbeidsmodeller og samarbeidsavtaler
  - Organisering
  - Ambisjon og behov for finansielle ressurser i etablering og drift
  - Føringer for lokalisering og ambisjonsnivå for kjøreaktiviteter
- Fastslå eierskap til materiell samt anbefalt fremtidig eierstruktur
- Forslag til mandat for etableringsprosjekt

### Forprosjektets leveranser

- Rapport til styringsgruppen etter fase 1
- Sluttrapport til styringsgruppen
- Sluttrapport med utfyllende informasjon som dokumenterer arbeidet beskrevet i mandatet
- Liste over materiell med fastlagt eierskap samt anbefalt fremtidig eierstruktur



*Ideskisse for besøkssenter i Vognhall 5 fra tidligere prosjekt.  
Oker Arkitektkontor AS.*

Prosjektet har god forankring i ledelsen til Ruter, KTP og LTF.  
Prosjektgruppen inkluderer representanter fra alle disse organisasjonene.

## PROSJEKTGRUPPEN OG DELTAKERE

Prosjektorganisasjonen er satt opp som et tradisjonelt prosjekt med prosjektroller som vist i figuren til høyre. Prosjektgruppen er satt sammen med representanter fra de ulike selskapene i kollektivfamilien.

Enkelte prosjektmedlemmer møter av kapasitetsårsaker ikke på de regulære prosjektmøtene, men holdes orientert gjennom sirkulasjon av skriftlig materiale via e-post.

### *Prosjektgruppens deltakere:*

#### **Ruter:**

Marina Heyerdahl  
Jeannette Abell  
Hans Andreas Fristad  
Henning Huuse

#### **LTF:**

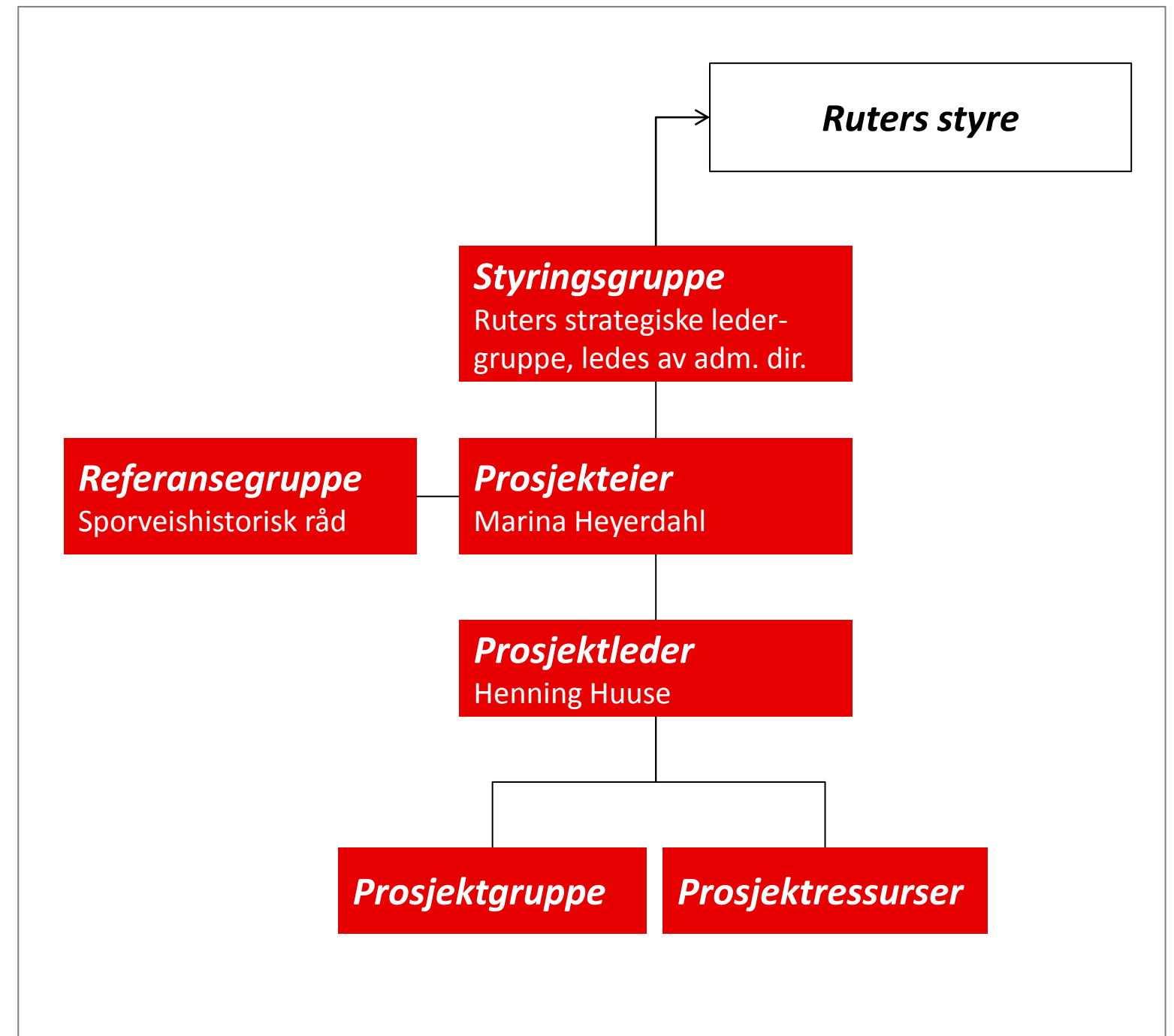
Lars Fredrik Andersen  
Jon Haakon Hustad  
Tom Arne Nygaard  
Henrik Sartz

#### **KTP:**

Cato Asperud  
Øyvind Trondsen

#### **Kopi:**

Erik Werner Johansson  
Johnny Vaaga  
Laila Borgås  
Ole Mjelva  
Monica Overå



# Arbeidsmøter i prosjektgruppen holdes hver 14. dag

## ARBEIDSMETODE OG STRUKTUR

**Workshoper:** Prosjektet ble formelt startet 13.2 og en heldags workshop avholdt 22.2. med den hensikt å sette sammen prosjektgruppen, kommunisere prosjektets mandat, foreslåtte arbeidsform og fremdriftsplan, samt ikke minst skape engasjement rundt prosjektet.

**Prosjektmøter:** I etterkant av workshopen ble det nedfelt en prosjektgruppe som møtes til fast tid hver 14. dag. På prosjektmøtene er arbeidsmøter på to timer der konkrete problemstillinger drøftes og videre arbeid koordineres. Det er til nå gjennomført tre prosjektgruppemøter. Det er planlagt videre prosjektmøter frem til midten av mai og en workshop i løpet av april.

**Møte med interessenter:** Prosjektgruppen har satt opp møter med utvalgte interessenter for å presentere planene, lære av deres erfaringer og diskutere eventuelt samarbeid.

**Spørreundersøkelse:** Vil bli sendt ut til et antall utenlandske museer.

**Referansebesøk:** Avhengig av responsen fra spørreundersøkelsen kan det være aktuelt å gjennomføre referansebesøk til utvalgte transportmuseer i utlandet for å diskutere driftsform, organisasjon, samarbeid med frivillige og andre museer.

Møteplan	2012																
	Februar				Mars				April				Mai				
	Uke 6	Uke 7	Uke 8	Uke 9	Uke 10	Uke 11	Uke 12	Uke 13	Uke 14	Uke 15	Uke 16	Uke 17	Uke 18	Uke 19	Uke 20	Uke 21	Uke 22
<i>Prosjektgruppemøter</i>		■		■		■		■	■	■		■			■		
<i>Workshops</i>			■								■						
<i>Møter interessenter</i>																	
<i>Referansebesøk</i>																	

# Dialog med andre museer gir oss tilbakemelding på ideene og inviterer til samarbeid

## MØTER MED EKSTERNE INTERESSENER

- En viktig del av forprosjektet er å utrede interessen og mulighetene for eventuelt samarbeid med andre museer. Samtidig er det nyttig å lære av andres erfaringer for å kunne legge opp til et realistisk løp for museumsutviklingen.
- På neste side følger en liste over aktørene vi har vært i - eller planlegger å ta - kontakt med. Aktørene er valgt ut i fra hvem
  - vi mener har relevant erfaring vi ønsker å lære av;
  - som kan være potensielle samarbeidspartnere;
  - vi mener bør være informert om planene da de har eller kan ha føringer for museumsutviklingen.
- Aktørene kontaktes enten via telefon, e-post eller møte dersom det er mest hensiktsmessig.





For å sikre forankring og forstå beslutningsprosessene rundt lokalisering og finansiering er det viktig at vi også oppretter dialog med sentrale offentlige aktører

## OVERSIKT OVER EKSTERNE INTERESSENER

Liste over eksterne aktører vi har vært i kontakt med eller planlegger å kontakte, finnes i listen under:

Organisasjon	Kontaktinformasjon	Avtalt/Avholdt møte
<b>Offentlig institusjoner</b>		
Oslo Kommune		
Plan og Bygningsetaten	Stein Kolstø	23.4.2012
Byantikvaren	Cathrine Reusch	
Kulturetaten	Anne Olaisen	18.4.2012
Akershus fylkeskommune	Thomas Tvedt	
Kulturrådet	Kristin Solbjør	
Riksantikvaren	Alexander Ytteborg	
<b>Museer</b>		
Norsk Teknisk museum	Hans Weinberger	30.3.2012
Norsk Telemuseum	Eli Hall	27.3.2012
Oslo Museum (by)	Lars Emil Hansen	19.3.2012
Norsk Folkemuseum	Olav Aaraas	
Jernbanemuseet	Andreas Dreyer	22.3.2012
Norsk Vegmuseum	Geir Stormbringer	18.4.2012
UiO – Kulturhistorisk museum	Per Rekdal	3.4.2012

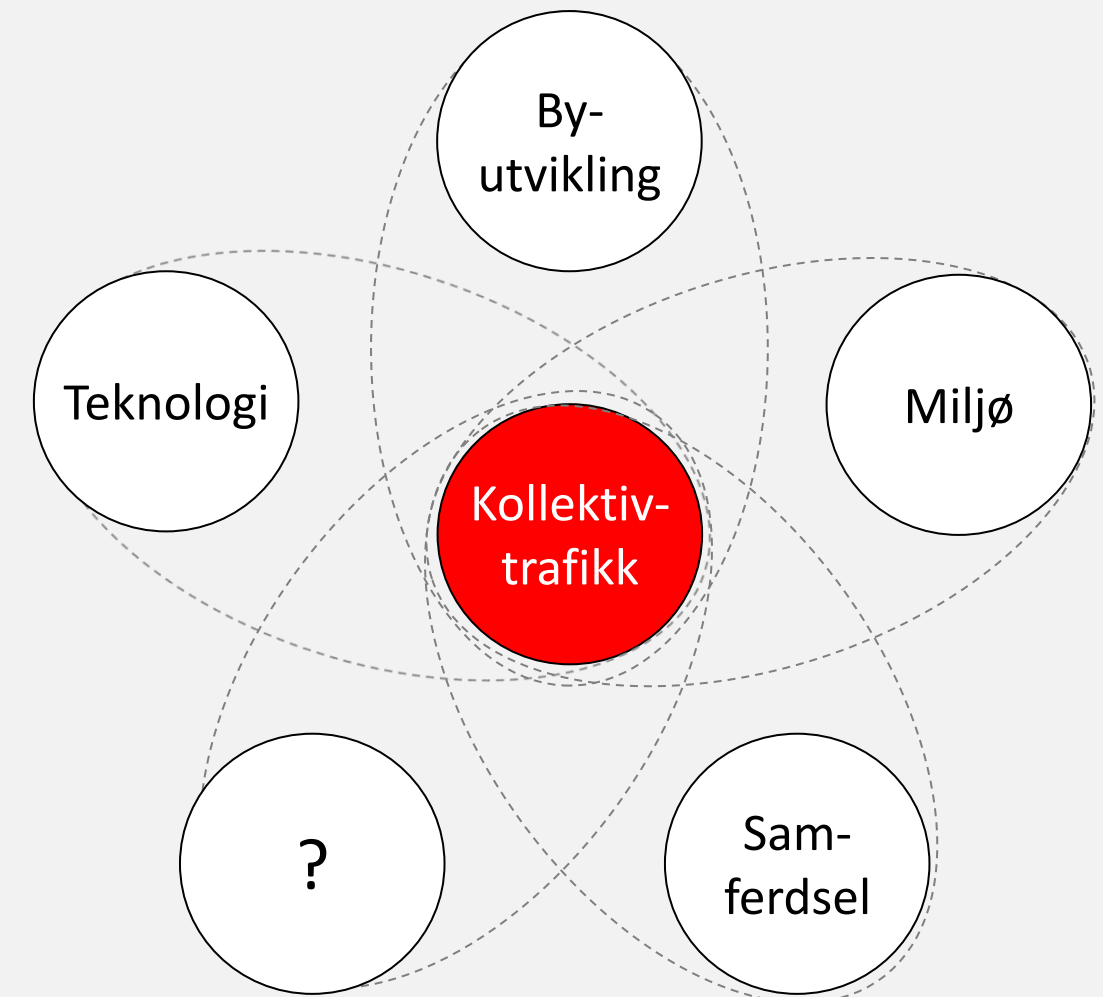
Museumsaktørene vi har møtt er entusiastiske i forhold til planene og deler gjerne sine erfaringer. En samarbeidsmodell må være konkret før den kan vurderes.

#### ERFARINGER FRA MØTER MED EKSTERNE INTERESSENER

Generelle tilbakemeldinger og erfaringer fra møtene som er avholdt:

- Aktørene vi har møtt synes prosjektet er spennende og at tilnærmingen til å profesjonalisere museumsdriften er meget interessant.
- Museene er potensielt interessert i ulike samarbeidsformer, men planene må konkretiseres og detaljeres for at de skal kunne vurdere dette. Det må gå tydelig frem hva som tilføres og hva som forventes rundt et eventuelt samarbeid.
- Kontaktpersonene er svært imøtekommende, bidrar med informasjon og deler erfaringer med prosjektgruppen på en effektiv måte.

Notater og hovedpunktene som er tatt opp på de ulike møtene ligger vedlagt.



Figuren illustrerer ulike vinklinger man kan fokusere på med utgangspunkt i kollektivtrafikken

# Erfaringer fra utenlandske museer kartlegges gjennom spørreundersøkelse og eventuelle referansebesøk

## ERFARINGER FRA UTLANDET – SPØRREUNDERSØKELSE

- For å skaffe breddeinformasjon fra et antall utenlandske museer er det laget en spørreundersøkelse.
- Undersøkelsen har til hensikt å kartlegge organisasjonsform, gjennomføring av kjøreaktiviteter, samarbeid med frivillige og venneforeninger, samt statistikk rundt besøk og finansiering.
- Museene ble valgt ut gjennom LTFs nettverk og gjennom søk blant sentrale transportmuseer.
- Undersøkelsen sendes ut til 11 museer i Europa 3. april. Besvarelser forventes inn etter påske.
- Spørreundersøkelsen er oversatt til engelsk og tysk og lagt ut som et nettbasert formular for å gjøre det enkelt for respondentene å besvare den.
- Hvorvidt det er behov for å gjennomføre referansebesøk avgjøres på bakgrunn av svarene fra spørreundersøkelsen.
- Spørreundersøkelsen finnes [her](#). Listen over museer som kontaktes ligger vedlagt.

# Det nye opplevelsessenteret skal bli en tydelig del av byens identitet og en arena for positiv publikumskommunikasjon for alle involverte parter

## FORSLAG TIL OVERORDNET MÅLSETNING

<b>Formål:</b>	Museet skal være en arena som <u>dokumenterer og formidler</u> kollektivtrafikkens historie og betydning, <u>fremmer</u> kollektivtrafikkens rolle i dagens bybilde, samt er <u>et utstillingsvindu</u> for fremtidig utvikling av kollektivtilbudet.
<b>Mål og ambisjoner:</b>	<ul style="list-style-type: none"><li>• Museet og tilhørende aktiviteter skal være en tydelig del av byens identitet og regnes blant Oslos viktigste attraksjoner.</li><li>• 100 000 besøkende innen 10 år – verdensberømt.</li></ul>
<b>Målgruppe:</b>	Hele byens befolkning samt norske og utenlandske turister. Spesielt fokus på skoleungdom.
<b>Samlingens utgangspunkt:</b>	Materiell og historier knyttet til alle typer kollektivtransport i Oslo og omegn.
<b>Konsept:</b>	<ul style="list-style-type: none"><li>• Interaktivt opplevelsessenter som favner både fortid, nåtid og fremtid</li><li>• En arena for positiv publikumskommunikasjon for alle involverte parter</li><li>• Høy faglig kompetanse, integritet og profesjonell formidling</li><li>• Muligheter for kjøring med museets rullende materiell</li><li>• Sentralt beliggende lokaler med moderne publikumsfasiliteter og flerbruksmuligheter</li><li>• Senteret skal invitere til samarbeid med andre relaterte museer og organisasjoner</li></ul>

# For å nå de målene som er satt kreves det egnede lokaler med sentral lokalisering

## FORESLÅTTE KRAV TIL LOKALER OG LOKALISERING

- En rekke krav til lokaler og lokalisering for utstillingsdelen til et moderne opplevelsessenter er listet opp.
- I tillegg til utstillingsdelen vil det være behov for egnet magasineringsplass, samt verkstedmuligheter for restaurering og enkelt vedlikehold.
- Kjørevirksomhet vil i tillegg kreve oppbevaringsplass og vedlikeholdsfasiliteter for materiellet som benyttes.

### Krav og ønsker til lokaler

- Sporforbindelse
- Større utstillingslokaler enn det som disponeres i dag (dvs. >2000m<sup>2</sup>)
- Bedre publikumsfasiliteter
- Universell utforming
- Kafé
- Muligheter for å bygge og endre utstillinger
- Tilstrekkelig sikring mot tyveri, hærverk, brann, samt kontrollert klima
- Dokumentsenter
- Møtelokaler, flerbruksmuligheter
- Arbeidsmiljø for de ansatte (kontor, pauserom etc.)

### Krav og ønsker til lokalisering

- Sentral plassering, tilgjengelig med kollektivtrafikk
- Sporforbindelse for trikk
- Mulighet for båt i vannet?

Eierskap til materiellet er kartlagt. For eierløse vogner vil eventuelt historisk eierskap blant fisjonsselskapene etter Oslo Sporveier fraskrives og overføres til ny organisasjon

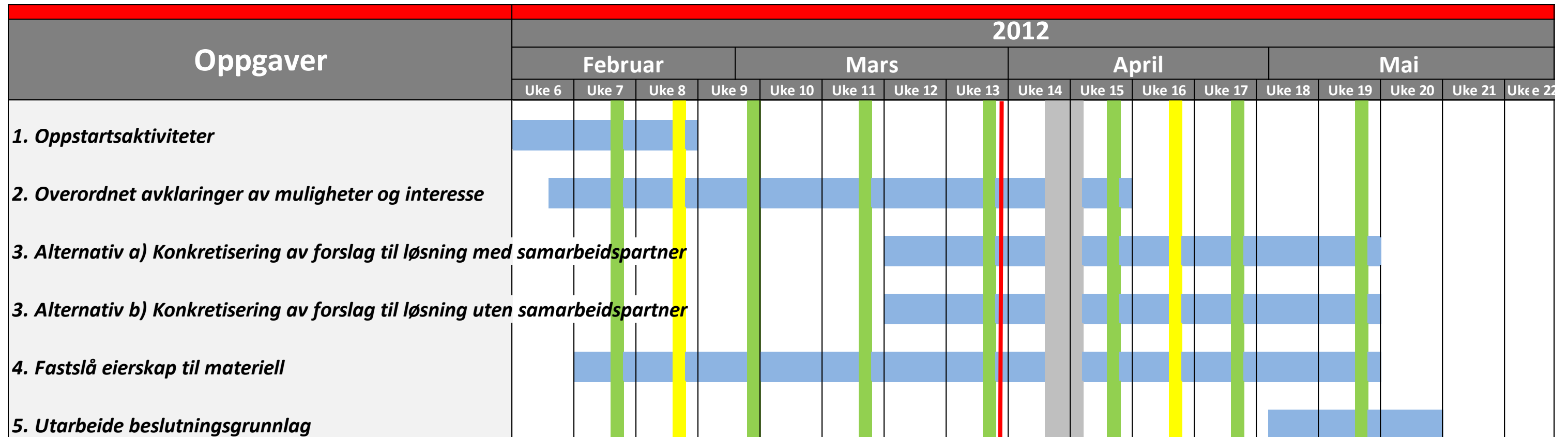
#### **FORSLAG TIL FASTSETTELSE AV EIERSKAP TIL VOGNMATERIELL**

- LTF har utarbeidet en liste hvor totalt 138 vogner er registrert. Eierskapet er avklart og ubestridt for 114 av disse. For 24 vogner er eierskapet i dag uklart, blant annet som følge av fisjonen av Oslo Sporveier hvor eierskapet til disse vognene ikke ble overført til noen ny eier.
- Eierskapet til disse vognene planlegges overført til LTF, eventuelt en ny eierorganisasjon når denne er opprettet, og formalisert gjennom felles signering av et dokument hvor tidligere involverte eierselskaper og fisjonsselskapene etter Oslo Sporveier fraskriver seg retten til å hevde eierskap og anerkjenner at LTF eller den nye organisasjonen tar eierskap i materiellet. Dokumentet signeres av de respektive selskapers ledere.
- Eierskap til materiellet medfører et ansvar for lagring. Dette ansvaret har Ruter og LTF til nå tatt, så endring av eierskapet til de omtalte vognene medfører ingen flytting av vogner på kort sikt.
- Det jobbes med en løsning for å klarlegge eierskapet til tre busser som per i dag står i Bergen som ikke omfattes av løsningen over.



# Det videre arbeidet vil fokusere på valg av organisasjonsmodell og detaljering av løsningsalternativer for det nye opplevelsessenteret

## PLAN FOR VIDERE FREMDRIFT



### Hovedtema for videre arbeid:

- Utrede organisasjonsmodell på bakgrunn av analyser og innspill fra andre aktører
- Utarbeide krav og ønsker for lokaler og lokalisering
- Avklare interesse til samarbeid med andre aktører
- Beregne finansieringsbehov og kartlegging av finansieringskilder
- Utarbeide dokument for overføring av eierskap

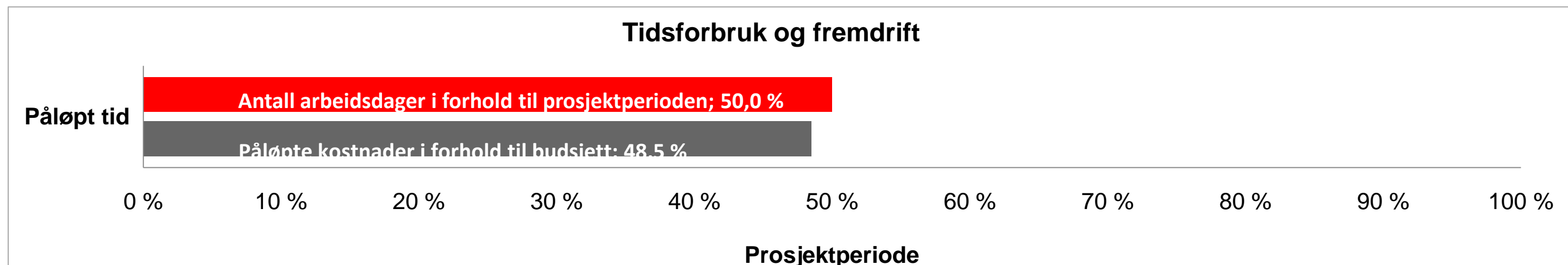
 Prosjektgruppemøte

 Workshop

# Stemningen i prosjektgruppen er god og fremdriften er i henhold til planen

## KOMMENTARER FRA PROSJEKTLEDER

- Halvparten av prosjekttiden er påløpt. Fremdriften har vært god, men møter med eksterne aktører tar lengre tid enn opprinnelig planlagt.
- Opprinnelig leveransedato opprettholdes.
- Selv om initial interesse til samarbeid hos ulike museer foreligger, må en eventuell samarbeidsmodell detaljeres før en kan gå videre med konkrete samtaler og forhandlinger. Denne prosessen tar tid, krever modning hos alle involverte parter, og vil sannsynligvis ikke kunne ferdigstilles i prosjektperioden.
- En løsning som ikke forutsetter samarbeid med et eksisterende museum kan detaljeres i større grad og i henhold til prosjektplanen.
- Samarbeidet i prosjektgruppen er bra og viljen til å få til konkrete resultater er stor.







## VEDLEGG

---

- Liste over mottakere av spørreundersøkelsen.
- Interessentanalyse – notater fra møter

# Vedlegg - Telemuseet

<b>Kontaktperson:</b> Eli Hall, 22 09 14 50		<b>Dato for møte:</b> 27.03.2012
<b>Møtedeltakere:</b> Jon Haakon, Øyvind, Henning		
<b>Beskrivelse av interessent:</b> <ul style="list-style-type: none"><li>• Telemuseet er en selvstendig, kulturhistorisk, vitenskapelig og fremtidsrettet institusjon, organisert som en stiftelse.</li><li>• Museet har hovedutstilling i Norsk Teknisk Museum og permanente, regionale utstillinger på 12 steder i Norge</li><li>• Telemuseet ble opprettet som etatsmuseum for Televerket i 1992 og ble omgjort til en selvstendig stiftelse fra 1. januar 2002. Museet er i all hovedsak finansiert av Telenor.</li><li>• <a href="http://www.telemuseum.no/joomla/">http://www.telemuseum.no/joomla/</a></li></ul>	<b>Henvendelsens formål:</b> <ul style="list-style-type: none"><li>• Erfaringer med samarbeid, samlokalisering og samdrift med NTM</li><li>• Erfaringer med å være et tidligere etatsmuseum og relasjonen mot Telenor.</li><li>• Innspill på valg av organisasjonsform</li><li>• Innspill på finansiering</li><li>• Eierskap til materiell</li></ul>	
<b>Holdning til samarbeid</b> Deler gjerne informasjon og erfaringer. Konkret samarbeid ikke diskutert.	<b>Krav/forutsetninger/forventninger til et samarbeid/prosjektet</b> Ikke diskutert på første møte	
<b>Innspill fra interessenten:</b> De valgte stiftelse for å beskytte samlingen og for å få en viss selvstendighet i forhold til tidligere eier.	<b>Oppfølging:</b> Send presentasjonen. Ta kontakt med Teknisk Museum for innsikt i deres flytteplaner til Vippetangen.	
<b>Notater:</b> Fullfinansiert av Telenor, driver Telenors bevaringsplan. Stiftelse. Leier plass hos Teknisk museum, har eget magasin på Fetsund, har samlinger spredd flere steder i landet, men da i samarbeid med lokale krefter og museer. Ingen venneforening, men enkeltindivider er engasjert. Virker som de har god økonomi og er flinke til å skaffe støtte til prosjekter og utstillinger. Har 10 års kontrakter med Telenor. Antar at overføringene på sikt vil reduseres slik at staben reduseres.		

# Vedlegg - Oslo Museum

<b>Kontaktperson:</b> Lars Emil Hansen, 23 28 41 93, leh@oslomuseum.no		<b>Dato for møte:</b> 19.03.2012
<b>Møtedeltakere:</b> Henrik Sartz, Jeannette Abell, Henning Huuse Lars Emil Hansen, Terje Abrahamsen, Linken Apall-Olsen, Fredrik Birkelund, Aida Mrgan, Kristin Gaukstad, Siri Baalsrud		
<b>Beskrivelse av interessent:</b> <ul style="list-style-type: none"><li>• Driver i dag Bymuseet, Teatermuseum, og Interkulturelt museum.</li><li>• Bymuseet har fokus på historie og byutvikling og kan ha sammenfallende interesser med det nye museet, spesielt med tanke på byutvikling.</li><li>• <a href="http://www.oslomuseum.no/index.php">http://www.oslomuseum.no/index.php</a></li></ul>	<b>Henvendelsens formål:</b> <ul style="list-style-type: none"><li>• Avklare forhold til utvidet samarbeid (felles driftsorganisasjon, samlokalisering, annet)</li><li>• Innspill på valg av organisasjonsmodell</li><li>• Innspill til økonomi og finansiering</li><li>• Avklar i samråd med interessenten i hvilken grad de ønsker å involveres og hvilken rolle de ønsker ovenfor museet.</li><li>• Erfaring med ulike lokasjoner.</li></ul>	
<b>Holdning til samarbeid:</b> Interessert i planene. Positive til samarbeid. Museene har en naturlig relasjon og bør ha (og har hatt) et aktivt samarbeid.	<b>Krav/forutsetninger/forventninger til et samarbeid/prosjektet:</b> Planene for samarbeid må detaljeres for at dette skal kunne diskuteres på en konkret måte. For tidlig å si noe om dette.	
<b>Innspill fra interessenten:</b> <ul style="list-style-type: none"><li>• Hvilken tilbakemelding ønsker dere fra oss? Hva skal vi ta stilling til?</li><li>• Ved en eventuell sammenslåing er det viktig å vite hva vi kan tilføre i antall årsverk etc. Hvem kommer til å finansiere det hele?</li><li>• Hvem andre snakker dere med?</li></ul>	<b>Oppfølging:</b> <ul style="list-style-type: none"><li>• Send ut presentasjonen. Be om deltakerliste fra møtet.</li><li>• Videre oppfølgingsspørsmål kan tas direkte med Lars Emil Hansen.</li><li>• Ta et oppfølgingsmøte med Terje for detaljer/erfaringer rundt konsolideringsprosessen i 2006.</li></ul>	
<b>Notater:</b>		

# Vedlegg - Norsk Jernbanemuseum

<b>Kontaktperson:</b> Andreas Dreyer, 62513161		<b>Dato for møte:</b> 22.03.2012 kl. 11:00
<b>Møtedeltakere:</b> Andreas Dreyer, Henning Huuse		
<b>Beskrivelse av interessent:</b> <ul style="list-style-type: none"><li>• Norges nasjonale jernbanemuseum eiet av Jernbaneverket.</li><li>• Museet har til oppgave å dokumentere jernbanens historie i Norge og dens rolle for utviklingen av det norske samfunnet.</li><li>• <a href="http://www.norsk-jernbanemuseum.no/">http://www.norsk-jernbanemuseum.no/</a></li></ul>	<b>Henvendelsens formål:</b> <ul style="list-style-type: none"><li>• Hvordan avgjøres eierskap til materiell?</li><li>• Erfaringer rundt organisering av kjøring</li><li>• Innspill på valg av organisasjonsmodell</li><li>• Innspill til økonomi og finansiering</li><li>• Samarbeid med venneforeninger</li></ul>	
<b>Holdning til samarbeid:</b> <p>Interessert i å dele erfaringer. Også interessert i vår modell for samarbeid med frivillige. Ønsker å følge prosjektet. Direkte samarbeid ikke diskutert</p>	<b>Krav/forutsetninger/forventninger til et samarbeid/prosjektet:</b> <p>Ikke diskutert</p>	
<b>Innspill fra interessenten:</b> <p>Ta kontakt med Norsk Museumstog og Norsk Jernbaneklubb for innspill rundt organisasjonsmodell.</p>	<b>Oppfølging:</b> <p>Ta kontakt ved behov for mer detaljert informasjon.</p>	
<b>Notater:</b> <p>Mail sendt 13.3.2012 med forespørsel om kontaktperson og bakgrunn for møtet.</p>		

## Vedlegg - Liste over museer kontakter til spørreundersøkelse

By	Land	Kontaktperson	E-postadresse
Den Haag	Nederland		
Brussel	Belgia		
Zurich	Sveits		
Wien	Østerrike		
München	Tyskland		
Stuttgart	Tyskland		
Nürnberg	Tyskland		
Leipzig	Tyskland		
Köln	Tyskland		
Frankfurt	Tyskland		
Düsseldorf	Tyskland		
Stockholm	Sverige		
Göteborg	Sverige		