



Aktsomhetsvurderinger for bærekraftig
forretningspraksis

Redegjørelse rapporteringsåret 2022

for Ruter As

□



FNs BÆREKRAFTSMÅL



Til lesere av rapporten

Næringslivet og offentlig sektor har stor påvirkning på mennesker, samfunn, miljø og dyr og kan både bidra positivt til utvikling, men også medvirke negativt og forårsake skade. Virksomheter har derfor en nøkkelrolle i å oppnå FNs bærekraftsmål.

Denne rapporten kan brukes som redegjørelse etter åpenhetsloven, men rapporten favner bredere med klima og miljø, sirkulærøkonomi og antikorrupsjon. Våre medlemmer er forpliktet til å jobbe med aktsomhetsvurderinger og årlig rapportere på arbeidet. Medlemmer på basisnivå oppfyller også åpenhetslovens aktsomhetsvurderingsplikt, og delvis informasjonsplikten.

OECDs begrep ansvarlig næringsliv er det vi i Etisk handel Norge kaller for bærekraftig forretningspraksis. Det er den systematiske innsatsen virksomheter gjør for å kartlegge, forebygge, begrense og gjøre rede for hvordan de håndterer risiko for negativ påvirkning, samt rette opp skade for mennesker, samfunn og miljø – såkalte aktsomhetsvurderinger (due diligence). Alle virksomheter, uavhengig av størrelse, er av norske myndigheter forventet å gjøre aktsomhetsvurderinger og etterleve FNs veiledende prinsipper for næringsliv og menneskerettigheter (UNGP) og OECDs retningslinjer for flernasjonale selskaper. Dette gjelder både næringsliv, offentlig sektor og organisasjoner.

Etisk handel Norges prinsipper for bærekraftig forretningspraksis (vår code of conduct) dekker områdene anstendig arbeid, menneskerettigheter, miljø/klima, antikorrupsjon og dyrevelferd. Rapporten viser åpenhet om hvordan virksomheten arbeider med aktsomhetsvurderinger i tråd med UNGP og OECDs retningslinjer. Alle medlemsrapportene gjøres offentlig tilgjengelig på Etisk handel Norges hjemmesider.

Heidi Furustøl

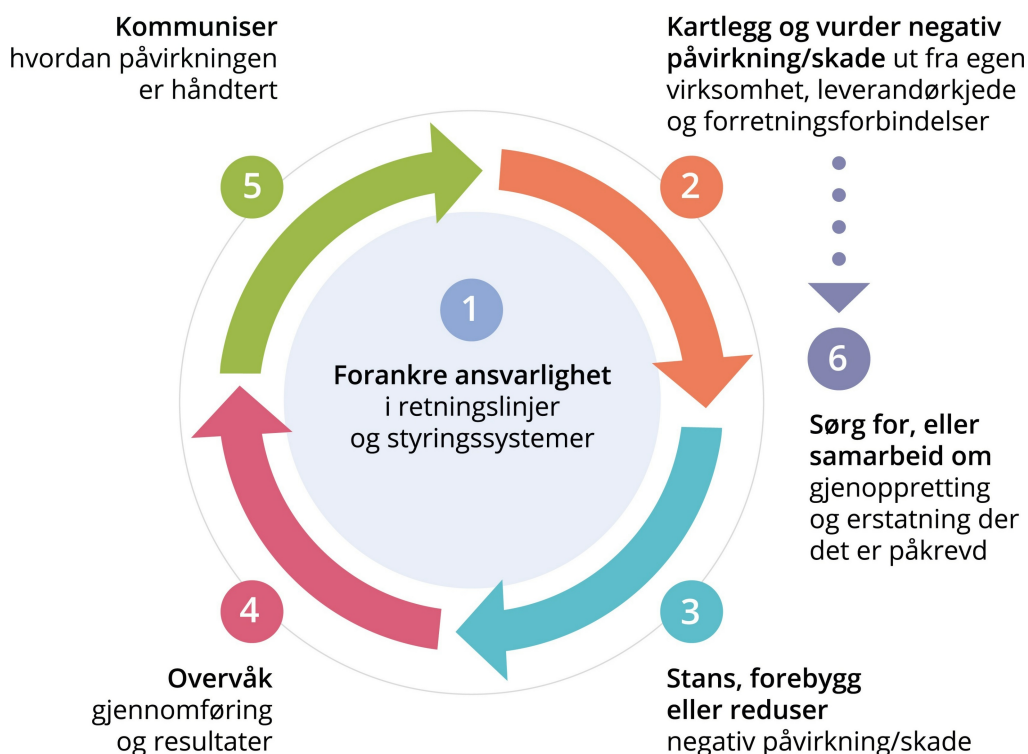
Daglig leder

Etisk handel Norge

Aktsomhetsvurderinger

Denne rapporten er bygget rundt FNs veiledende prinsipper for næringsliv og menneskerettigheter og OECDs modell for aktsomhetsvurderinger for ansvarlig næringsliv.

Modellen har seks trinn som beskriver hvordan virksomheter kan jobbe for mer ansvarlig og bærekraftig forretningspraksis. Å være god på aktsomhetsvurderinger betyr ikke at en virksomhet ikke har negativ påvirkning på mennesker, samfunn og miljø, men heller at virksomheten er åpen og ærlig om utfordringer og håndterer dette på best mulig måte i samråd med sine interessenter. Denne rapporten er delt inn i kapitler basert på denne modellen.



Forord av daglig leder

Ruters visjon er å skape bærekraftig bevegelsesfrihet for innbyggerne i Oslo og Akershus. Ruter planlegger, samordner, bestiller og markedsfører mobilitet i hovedstadsregionen, og for oss handler bærekraftig bevegelsesfrihet om å tilrettelegge for et godt liv, sosial rettferdighet og en god by- og regionsutvikling innenfor jordens tålegrenser. Tilbudet vårt skal være for alle – uavhengig av funksjonsnivå, kjønn, alder, etnisitet og økonomi. Utestengelse fra felles transportløsninger er i praksis også en utestengelse fra muligheten til å delta i samfunnet.

Det viktigste bærekraftstiltaket Ruter gjør er å tilby et godt mobilitetstilbud til innbyggerne i regionen. Et godt mobilitetstilbud gir likeverdige muligheter for samfunnsdeltakelse, og delte transportmidler reduserer klimautslipp, lokal forurensing og gir effektiv arealbruk i tettbygde områder. Samtidig som vi jobber for å skape et godt og inkluderende mobilitetstilbud, må vi redusere de negative påvirkningene selskapet har på samfunnet rundt oss. Vi skal redusere klimautslipp fra produksjon og drift av tilbudet, bedre trafikkikkerheten for kunder, ansatte og andre trafikanter, og sikre anstendige arbeidsforhold og menneskerettighetene til de som produserer driftsmidlene og leverer tilbudet.

Ruter har en betydelig leverandørkjede som leverer drift av mobilitetstilbudet og produksjon av driftsmateriell. Ruter har ansvar for å sikre at både egne ansatte, ansatte hos operatør og andre underleverandører har anstendige arbeidsforhold og at våre leverandører respekterer menneskerettighetene. Ruters rolle som stor innkjøper av transporttjenester gir oss mulighet til å påvirke leverandørmarkedet gjennom de forventningene vi kommuniserer og kravene vi stiller i våre anbud. Vi skal bruke denne muligheten til å påvirke leverandørmarkedet til å utvikle og tilby løsninger som gjør vår mobilitet mer bærekraftig. Vi har allerede vist at denne tilnærmingen fungerer og kan gi gode resultater.

I løpet av 2023 vil tilnærmet all kollektivtrafikk i hovedstaden være utslippsfri. Ruters mål er at all kollektivtransport i Oslo og i Ruters område i Viken skal være utslippsfri innen 2028, og vi er stolte av å levere fem år før planen i hovedstaden, og for at vi er i god rute også i Viken. Vi har nådd målet gjennom å utnytte handlingsrommet som ligger i anbudene. Det har gitt raskere innfasing av utslippsfrie løsninger. Vi har etterspurt, utforsket og testet nullutslippsteknologi sammen med leverandørene, mens markedet fortsatt var umodent og teknologien kostbar og usikker. Gjennom anbud formulerte vi hva vi ville oppnå, uten å spesifisere foretrukket teknologi. Slik bidro vi til å øke etterspørselen etter utslippsfri kollektivtrafikk i markedet – som fulgte opp med løsninger. Elektrisitet seilte opp som riktig teknologi, og det gikk fortere enn forventet.

Så Ruter bruker sin rolle som innkjøper til å påvirke våre leverandører og samarbeidspartnere for å tilby bærekraftige løsninger, anstendige arbeidsforhold i verdikjeden og etterlevelse av menneskerettighetene. Samtidig er det helt sentralt å samarbeide med og få med oss andre for å løse disse utfordringene. Menneskerettigheter og anstendige arbeidsforhold er knyttet til globale systematiske problemer og strukturer, og for å løse utfordringene identifisert i våre risikovurderinger er vi avhengig av både lokalt og globalt samarbeid for å gjøre en forskjell. Innføringen av åpenhetsloven er et viktig steg i riktig retning, som forplikter norske virksomheter til å arbeide systematisk for å bekjempe menneskerettighetsbrudd og uanstendige arbeidsforhold. Ruter er godt i gang med arbeidet med å innføre åpenhetsloven i våre arbeidsprosesser, samtidig anerkjenner vi at oppgaven er kompleks og at mye gjenstår. Til nå har vi fokusert på å implementere retningslinjer og rutiner i våre anskaffelsesprosesser, og forstå og prioritere risiko i vår verdikjede. Fremover må vi jobbe videre med mer detaljerte risikoanalyser av vår verdikjede, strukturere overvåking av gjennomføring og resultater, og etablere rutiner for gjenoppretting og erstatning der det er påkrevd.

Bernt Reitan Jenssen
Administrerende direktør

Styrets signatur



Ruter

Styret i Ruter bekrefter med dette å ha mottatt og lest rapport utarbeidet for Etsk handel Norge som også danner grunnlaget for vår redegjørelse:

Aktsomhetsvurderinger for bærekraftig forretningspraksis

Redegjørelse rapporteringsåret 2022

Ruter

27.04.23, Oslo

Kristin Bjella
Styreleder

Are Kjensli
Styremedlem

Sofie Bruun
Styremedlem

Jens Ulteit-Moe
Nestleder

Silvija Seres
Styremedlem

Amy Ayling
Styremedlem

Oslo 27.04.23

Oslo
27.04.2023

Nøkkelinformasjon om bedriften og leverandørkjeden

Nøkkelinformasjon om bedriften

Navn på bedriften

Ruter As

Adresse hovedkontor

Dronningens gate 40

Viktigste merker, produkter og tjenester

Ruter leverer delt mobilitet til innbyggerne i Oslo og Akershus.

Beskrivelse av bedriftens struktur

Ruter er et felles administrasjonsselskap for kollektivtrafikken i Oslo og deler av Viken (tidligere Akershus fylke). Selskapet er eid av Oslo kommune (60%) og Viken fylkeskommune (40%).

Ruters oppdrag er å legge grunnlaget for et helhetlig, rasjonelt og markedstilpasset kollektivtransportsystem i Oslo og Ruters ansvarsområde i Viken. Ruter skal tilby et attraktivt og bærekraftig tilbud til innbyggerne i regionen. Transporten i vårt tilbud utføres av ulike selskaper som har kontrakt med Ruter. Vi eier derfor ingen busser, trikker, båter eller T-banetog. Sporveien AS og Sporveien Trikken AS er faste kontraktspartnere, mens buss og båt tildeles kontrakter etter anbudskonkurranser.

Ruter er organisert i en matriseorganisasjon bestående av fagenheter, resultatenheter og støtteenheter. Denne organiseringen skal bidra til at Ruter på best mulig måte kan respondere på endringer i markedet og tilpasse tilbudet etter kundenes behov.

Ledergruppen i Ruter består av 10 representanter hvor alle har ansvar for egne enheter. Ruters styre består av 9 representanter.

Omsetning i rapporteringsåret (NOK)

11 100 000 000

Antall ansatte

377

Er virksomheten omfattet av åpenhetsloven?

Ja

Vesentlige organisatoriske endringer siden forrige rapportering

Ruter har i 2022 integrert selskapet Konsentra i vår virksomhet. Konsentra var tidligere et heleid datterselskap av Ruter.

Navn, tittel for kontaktperson for rapporten

Ole Kristian Gjertsen, Prosjektleder strategi og bærekraft

E-post adresse for kontaktperson for rapporten

ole.kristian.gjertsen@ruter.no

Informasjon om leverandørkjeden

Generell beskrivelse av bedriftens innkjøpsmodell og leverandørkjede

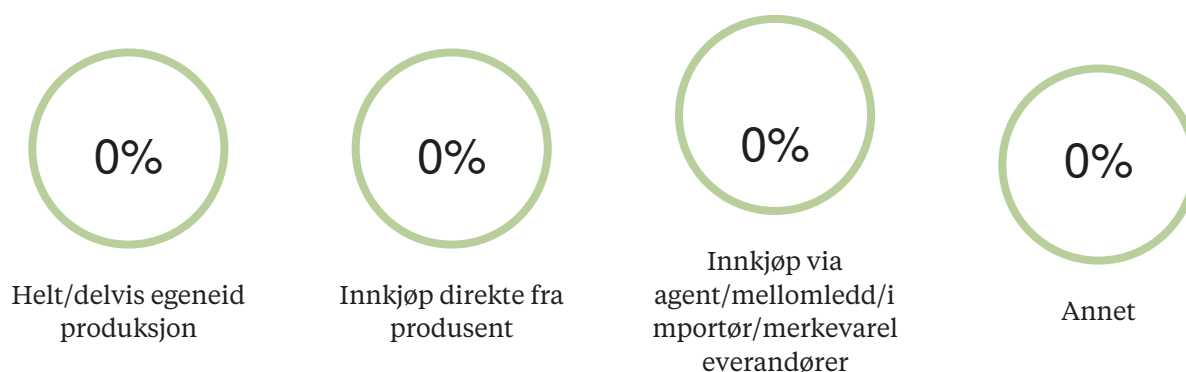
Kjøp av transport-tjenester utgjør den klart største andelen av Ruters anskaffelsesvolum. Operatørene som leverer transporttjenestene er ansvarlige for å anskaffe nødvendig materiell og personell til å levere på kontraktene. Disse kontraktene kan eksempelvis være å levere transport-tjenester med buss i et geografisk område. Ruter eier selv ingen av driftsmidlene som brukes til å levere mobilitetstilbudet.

Antall leverandører som bedriften har hatt kommersielle relasjoner med i rapporteringsåret

757

Kommentar til antall leverandører

Type innkjøp/ leverandørforhold



Liste over førsteleddsprodusenter per land

Oppgi antall arbeidere hos førsteleddsprodusenter som bedriften har oversikt over, og hvor mange produsenter dette er basert på.

Antall arbeidere

Antall produsenter dette er basert på

Kommentar til antall arbeidere

Viktigste innsatsfaktorer/råvarer for produkter eller tjenester og geografi

Jern (Stål)	Globalt
Bauxitt (Aluminium)	Globalt
Silisium (Glass)	Globalt
Kobber	Globalt
Annet	Globalt
Plast	Globalt
Tekstiler	Globalt
Karbonfiber	Globalt

Oversikten over viktigste råvarer er basert på gjennomgang av verdikjedene for Ruters busser og hurtigbåter. Førsteleddsprodusentene er i hovedsak i Europa. Råvarene kjøpes av førsteleddsprodusentene eller førsteleddsprodusentenes leverandører på internasjonale markeder. Ruter har ikke en detaljert oversikt over hvilke enkeltland som leverer de ulike råvarene.

Er virksomheten leverandør til offentlig sektor?

Ja

Mål og fremdrift

Prosessmål og fremdrift i rapporteringsåret

1

Mål for 2022

Mål :

- Etablere rutiner for oppfølging av kontrakter
- Intern kompetansebygging etisk handel
- Engasjere Ruter i bransjesamarbeid
- Utnytte mulighetene som ligger i EHN-medlemskapet

Ruter har kommet godt i gang med implementeringen av åpenhetslovens krav og aktsomhetsvurderings-prosessen. Samtidig er arbeidet omfattende og komplekst, og vi anerkjenner at vi har en vei å gå før vi er på ønsket nivå. Opp mot målene for 2022 har Ruter etablert grunnleggende rutiner for oppfølging av kontrakter, men det er fortsatt behov for tydeligere avklaring av organisering av arbeidet med åpenhetsloven og intern ansvarsfordeling. Det har vært jobbet godt med kompetanseheving både internt og opp mot våre operatører, men dette er et arbeid som det vil måtte jobbes med kontinuerlig fremover.

Status :

Ruter har i 2022:

- * Etablert intern ansvarsfordeling og organisering av arbeidet med åpenhetsloven
- * Identifisert vesentlige risiko-områder
- * Hevet intern kompetanse på etisk handel gjennom arbeid med åpenhetsloven og kursdeltakelse
- * Utarbeidet, kommunisert og tatt i bruk nye handlingsregler for leverandører
- * Oppdatert vår anskaffelsesstrategi til å være i tråd med åpenhetslovens forventninger og krav
- * Hatt dialog med våre viktigste leverandører om åpenhetsloven, og Ruters forventninger til leverandørenes etterlevelse
- * Etablert informasjonsside på Ruter.no med informasjon om blant annet hvordan vi jobber med åpenhetsloven, våre handlingsregler, og våre risiko-områder
- * Etablert kontaktkanal for spørsmål fra allmenheten

MÅL FOR KOMMENDE ÅR

1

*Utarbeide helhetsplan for videre arbeid med åpenhetsloven. Planen vil ha særlig fokus på hvordan Ruter skal jobbe videre med forebygging og reduksjon av skade, overvåking av gjennomføring og resultater, kommunikasjon av påvirkning og gjenoppretting/erstatning der skader har skjedd.

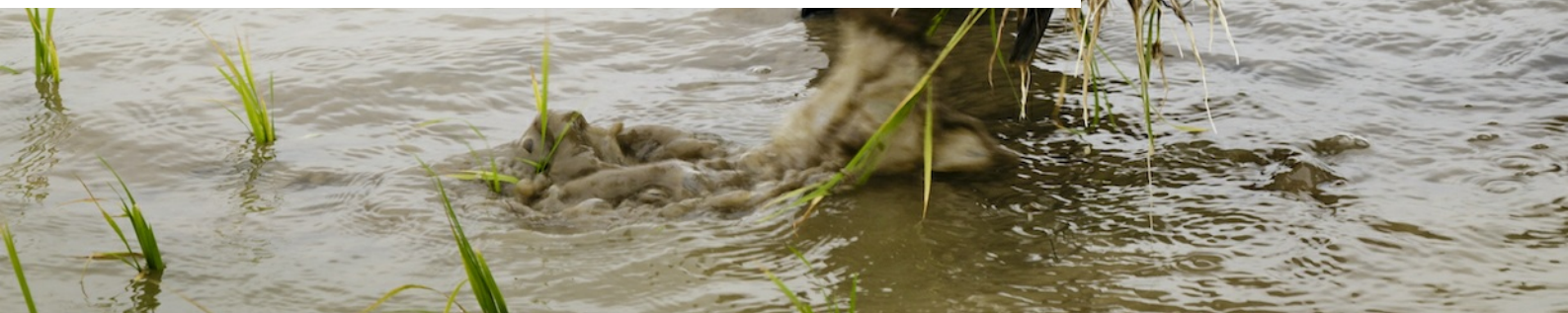
- * Styrke metodikk og rutiner for 'due dilligence' av potensielle leverandører
- * Evaluere og videreutvikle intern organisering av oppgaver tilknyttet åpenhetsloven
- * Fortsette arbeid med intern kompetanseheving på etisk handel
- * Fortsette samhandling med leverandører om åpenhet i verdikjedene og oppfølging av kontraktene
- * Vurdere mulighet for bransjesamarbeid om risikokartlegging og leverandøroppfølging



1

Forankring av bærekraft i virksomheten

Forankring av ansvarlighet knyttet til bærekraftig forretningspraksis i virksomheten handler om å ha strategier, planer, relevante policyer* og retningslinjer for aktsomhetsvurderinger som er vedtatt av ledelsen. Disse bør omfatte hele virksomheten, samt virksomhetens leverandørkjede og forretningsforbindelser. Effektive styringssystemer for implementering er en forutsetning for å lykkes, og arbeidet med aktsomhetsvurderinger bør være en integrert del av virksomhetens forretningsdrift. Tydelige forventninger fra toppledelsen, samt tydelig plassering av ansvar innad i virksomheten for implementering av de ulike delene av aktsomhetsvurderinger er viktig. Alle involverte må vite hva de skal gjøre. Åpenhet om forpliktelser virksomheten har til seg selv, utfordringer de står overfor og hvordan dette håndteres, er vesentlig.



1.A Policy* for egen virksomhet

1.A.1 Lenke til offentlig tilgjengelig policy for egen virksomhet

<https://ruter.no/om-ruter/selskapsinformasjon/etiske-regler-i-ruter/>

1.A.2 Hva sier bedriften offentlig om sine forpliktelser til å respektere mennesker, samfunn, miljø og klima?

Ruters overordnede strategi Målbilde for bærekraftig bevegelsesfrihet er tydelig på behovet for en bærekraftig utvikling av mobilitetstilbudet, og Ruters rolle i denne omstillingen. For Ruter handler bærekraftig bevegelsesfrihet om å tilrettelegge for et godt liv, sosial rettferdighet og en god by- og regionsutvikling innenfor jordens tålegrenser. <https://ruter.no/globalassets/dokumenter/ruterrapporter/malbilde-barekraftig-bevegelsesfrihet-2022.pdf>

Ruters etiske retningslinjer forplikter Ruters medarbeidere til å fremme respekt for og etterleve grunnleggende menneskerettigheter og krav om anstendige arbeidsforhold i forbindelse med sitt arbeid i Ruter. Dette gjelder både internt i Ruter, i leverandørkjeden og i forholdet til samarbeidspartnere. <https://ruter.no/om-ruter/selskapsinformasjon/etiske-regler-i-ruter/>

Som en stor offentlig innkjøper er Ruters viktigste verktøy for påvirkning hvilke forventninger og krav vi stiller ovenfor våre operatører og leverandører. Krav til etterlevelse av menneskerettigheter og anstendige arbeidsforhold kommuniseres tydelig til alle våre eksisterende og potensielle operatører og leverandører. Dette er forankret i Ruters anskaffelsesstrategi og handlingsregler for leverandører: <https://ruter.no/om-ruter/strategier-og-handlingsplaner/apenhetsloven/>

1.A.3 Hvordan er policy for egen virksomhet blitt utviklet og forankret?

Ruters etiske regler ble vedtatt av Ruters styre 9.4.2019, og sist endret 14.6.2022. Reglene skal revideres minst hvert andre år.

Reglene gjennomgås årlig med alle ansatte og ved alle nyansettelser.

1.B Organisering og internkommunikasjon

1.B.1 Hvordan er arbeidet med aktsomhetsvurderinger organisert i bedriften, og hvorfor?

Hovedansvaret (H) for arbeid med åpenhetsloven er tillagt avdelingen Strategi og Bærekraft. Avdelingen har det overordnede ansvaret for å sikre at de ulike aspektene av åpenhetsloven ivaretas på en god måte og koordinering av arbeid som går på tvers av ulike avdelinger i selskapet. Strategi og bærekraft er også utførende (U) for besvarelser av spørsmål fra allmenheten om Ruters arbeid med åpenhetsloven og års-rapportering.

Avdelingene Strategiske anskaffelser, Materiell og anlegg, og HR er utførende for ulike deler av kravene i åpenhetsloven. Strategiske anskaffelser har ansvar for etterlevelse av åpenhetsloven i anskaffelsesprosessen, herunder sikre at krav og forventninger kommuniseres til leverandørene i anskaffelsesprosessen, innhenting av informasjon fra mulige leverandører m.m. Strategiske anskaffelser er sammen med Materiell og anlegg utførende i vurdering av leverandørens oppfyllelse og etterlevelse av kravene i åpenhetsloven. HR er utførende for kompetansekartlegging og kompetanseheving.

Compliance og juridisk er rådgivere (K) for de andre avdelingene ved spørsmål om åpenhetsloven og tolkninger av lovverket.

Kommunikasjon og Virksomhetsstyring (I) skal informeres dersom det oppstår avvik fra rutine, om beslutninger som er tatt eller annen relevant informasjon.

Åpenhetsloven omfatter et bredt spekter av kompetanse og funksjoner i selskapet. Ruter har derfor valgt å legge hovedansvaret, samt ansvar for koordinering, til en avdeling, samtidig som vi har delegert ansvar for utføring av de ulike aktivitetene til de relevante avdelingene.

1.B.2 Hvordan blir betydningen av virksomhetens aktsomhetsvurderinger konkretisert og tydeliggjort for de ansatte gjennom stillingsbeskrivelse, arbeidsoppgaver og incentivordninger?

Arbeid med aktsomhetsvurderinger er ikke konkretisert i stillingsbeskrivelser. Ruters ansatte har ingen incentivordninger.

1.B.3 Hvordan sikres det at relevante ansatte har tilstrekkelig kompetanse til å gjennomføre arbeidet med aktsomhetsvurderinger?

Flere relevante ansatte har deltatt på kurs i regi av Etisk Handel Norge, men Ruter anerkjenner behovet for en mer strukturert tilnærming til kompetanseheving fremover.

1.C. Planer og ressurser

1.C.1 Hvordan er virksomhetens forpliktelser til å respektere mennesker, samfunn og miljø forankret i virksomhetens strategier og handlingsplaner?

Ruters overordnede strategi "Målbilde for bærekraftig bevegelsesfrihet" er tydelig på viktigheten av bærekraft i Ruters oppgave om å skape bevegelsesfrihet for innbyggerne i Oslo og Akershus. Sammendraget av strategien innledes med " Bærekraftig bevegelsesfrihet handler om å tilrettelegge for et godt liv, sosial rettferdighet og en god by- og regionsutvikling innenfor jordens tålegrenser".

Ruters forpliktelser til bærekraftige anskaffelser er mer spesifikt beskrevet i selskapets anskaffelsesstrategi. Her presiseres viktigheten av å jobbe for anstendige arbeidsforhold og menneskerettigheter i våre anskaffelser, med referanse til Loven om offentlige anskaffelser §5 og Åpenhetsloven.

1.C.2 Hvordan følges virksomhetens strategier og planer for å være ansvarlig og bærekraftig opp av ledelse og styre?

Selskapets styre og ledelse har vært delaktige i utarbeidelse av selskapets målbilde. Ledergruppen styrer selskapet med basis i målbildet.

FNs bærekraftsmål er integrert i Ruters målhierarki. Ruter rapporterer månedlig til våre eiere på indikatorer for måloppnåelse av selskapets mål, herunder flere KPI-er knyttet til bærekraft: Utslippsfri drift, trafikksikkerhet, sirkularitet og opplevd bevegelsesfrihet for funksjonshemmede.

1.D Partnerskap og samarbeid med forretningsforbindelser, spesielt leverandører

1.D.1 Hvordan tydeliggjør virksomheten viktigheten av ansvarlighet og bærekraft i møte med forretningsforbindelser, spesielt i leverandørkjeden?

Ruters har tydelig kommunisert viktigheten av ansvarlighet og våre krav til leverandører gjennom våre handlingsregler.

Ruters handlingsregler for leverandører ligger offentlig tilgjengelig her:

<https://ruter.no/contentassets/172f0a533c144c82813e49af02db6ac5/handlingsregler-leverandorer-2023.pdf>

Disse handlingsreglene gjelder for alle leverandører og er minimumskrav for samarbeid med Ruter. (ref. krav 1.6 og 1.7)

I kjøp av varer eller tjenester hvor det vurderes å være risiko for brudd på ansvarlige arbeidsforhold eller menneskerettigheter, brukes også "Vedlegg til handlingsreglene - Kontraktsvilkår for ivaretagelse av grunnleggende menneskerettigheter og nasjonale sikkerhetsinteresser i leverandørkjeden"

<https://ruter.no/contentassets/172f0a533c144c82813e49af02db6ac5/handlingsregler-leverandorer-2023-vedlegg.pdf>

Ruter har i tillegg til dette vært tydelige i kommunikasjon om åpenhetsloven og våre forventninger til leverandørene av transporttjenestekontraktene. Transporttjenestekontraktene er Ruters viktigste kontrakter og innebærer kjøp av transporttjenestene som leveres under Ruters merkevare.

Dette har blant annet blitt kommunisert til våre største leverandører i faste møter i vårt Operatør- og partnerforum, både i 2021 og 2022. I 2022 ble dette gjort både i juni (<https://ruter.no/kollektivanbud/moter/operator-og-partnerforum27/>) og august (<https://ruter.no/globalassets/kollektivanbud/20190606-partnerforum/20220825-operator-og-partnerforum/220825---operator-og-partnerforum.pdf?id=23853>).

Ruter har over lengre tid hatt en pågående to-sidig dialog med våre operatører om både Ruters og operatørens bærekraftarbeid i Operatør og partnerforum. Dokumentasjon på dette kan finnes her:

<https://ruter.no/kollektivanbud/moter/>

Ruter tar også opp arbeidsforhold og menneskerettigheter i dialogkonferansene som er del av prosessen for nye transporttjeneste-anbud.

Indikator

Andel av bedriftens leverandører som har akseptert retningslinjer for leverandører

1.E Erfaringer og endringer

1.E.1 Hvilke erfaringer har virksomheten gjort seg om arbeidet med bærekraftig forretningspraksis i rapporteringsåret, og hva har endret seg som et resultat av dette?



2

Fastsette fokus for rapporten

Kartlegging av virksomhetens påvirkning på mennesker, samfunn og miljø

Kartlegging handler om å identifisere virksomhetens risiko for, og faktiske negative påvirkning eller skade på mennesker, samfunn og miljø, inkludert i leverandørkjeden og gjennom forretningsforbindelser. Det handler om å først danne seg et overordnet risikobilde, for så å prioritere mest vesentlige risikoområder for grundigere kartlegging og håndtering av funn. Hvordan virksomheten er involvert i eventuell negativ påvirkning på mennesker, samfunn og miljø, er sentralt for å avgjøre riktig respons og tiltak. Involvering av interessenter, spesielt påvirkede parter, er sentralt i kartleggingsarbeidet, så vel som i tiltak for å håndtere utfordringene på en god måte.

2.A Kartlegging og prioritering

PRIORITERT NEGATIV PÅVIRKNING/SKADE FOR MENNESKER, SAMFUNN OG MILJØ

Å prioritere en eller flere risikoområder på bakgrunn av alvorlighetsgrad, betyr ikke at noen risiko er viktigere enn andre, eller at virksomheter ikke gjør noen med annen risiko, men at det som har størst negativ påvirkning prioriteres først. Kartlegging og prioritering er en kontinuerlig prosess.

2.A.1 List opp virksomhetens prioriterte risiko for negativ påvirkning/skade på mennesker, samfunn og miljø. Merk at de prioriterte risikoene dere lister opp i tabellen under vil bli overført til trinn 3 av denne rapporten, hvor dere vil bli bedt om å besvare hvordan dere arbeider med å stanse, forebygge eller redusere den negative påvirkningen.

Prioritert negativ påvirkning / skade	Relatert tema	Geografi
Ruters transporttjenestekontrakter	Tvangsarbeid Fagorganisering og kollektive forhandlinger Barnearbeid Helse, miljø og sikkerhet Lønn Arbeidstid Miljø	Globalt
Arbeidsforhold på bussanlegg	Helse, miljø og sikkerhet	Norge
Innkjøpte varer og tjenester		Globalt

Les om Ruters risikovurderinger på <https://ruter.no/om-ruter/strategier-og-handlingsplaner/apenhetsloven/>

[Får ikke fylt ut geografi for de to siste risikoene, men det skal være hhv. Norge og Globalt]

BEGRUNNELSE FOR HVORFOR DISSE UTFORDRINGENE ER PRIORITERT SOM MEST VESENTLIGE FOR MENNESKER, SAMFUNN OG MILJØ

2.A.2 Beskriv: a) virksomhetens rutiner for kartlegging og identifisering av risiko og hvordan den negative påvirkningen/skaden ble identifisert og prioritert i denne perioden. b) eventuelle deler av virksomheten som ikke er dekket i denne rapporteringen (produktgrupper, egne produkter, avdelinger eller lignende) og hvorfor dere har valgt å ikke prioritere disse i det videre arbeidet; c) hvordan informasjon ble hentet inn, hvilke kilder som er benyttet og hvilke interessenter som er involvert/dere har snakket med; d) om det er identifisert områder eller tema hvor det er manglende informasjon for å danne seg et helhetlig bilde, og hvordan dere planlegger å gå frem for å få mer informasjon/håndtere dette.

a) Ruter har gjennomført en kartlegging av risiko i våre verdikjeder. Dette er basert på Ruters egne analyser av verdikjedene for buss og hurtigbåt, DFØs høyrisiko-liste, og selskapets egen bransjekunnskap. Ruter vil gjøre oppdateringer av vår risikovurderinger ved behov fremover.

Ruter ber leverandører som deltar i konkurranser hvor det er risiko for brudd på menneskerettighetene om at en innledende aktsomhetsvurdering leveres sammen med tilbudet. Hensikten er å sikre at tilbydere gjør undersøkelser før de velger leverandører av materiell, slik at kontraktsvilkårene kan følges opp på best mulig måte i kontraktperioden, og forpliktelsene i åpenhetsloven ivaretas.

I konkurransegrunnlaget for konkurransen om transporttjenester Oslo Øst 2023 er kravet om innledende aktsomhetsvurderinger formulert slik:

"Lov 2021-06-18-99 åpenhetsloven trer i kraft 1. juli 2022. For at Oppdragsgiver skal ivareta sine plikter etter åpenhetsloven skal tilbyder i tilbudsbrevet gi en beskrivelse av sine leverandørkjeder som er relevante for tilbudet. Se åpenhetsloven § 4 bokstav b). Det skal herunder gis en beskrivelse av leverandørkjeden for batterier og busser."

b) Ruter har vurdert at alle anskaffelser har risiko for brudd på arbeidsforhold og menneskerettigheter, untatt er rene konsulent-anskaffelser hvor risikoen er vurdert til å være svært lav.

c) Verdikjedeanalysenes kilder ligger beskrevet i rapportenes appendix. Utover dette har selskapet basert seg på intern bransjekunnskap og DFØs høyrisikoliste.

d) Ruter søker bedre og mer detaljert innsikt i våre verdikjeder, særlig knyttet til transport-tjenestekjøp og produksjon av driftsmateriell. Det viktigste virkemidlet for å fremskaffe bedre og mer detaljert informasjon er kravstilling til at våre operatører gjennomføre og dele egne aktsomhetsvurderinger av sine leveranser.

ANNEN NEGATIV PÅVIRKNING/SKADE

2.A.3 Beskriv annen negativ påvirkning/skade på mennesker, samfunn og miljø som ble identifisert i kartleggingen i egen virksomhet, leverandørkjeden eller hos forretningsforbindelser i rapporteringsåret og hvordan disse er håndtert

A woman in a blue lab coat and cap is shown in profile, looking down at a piece of equipment in a laboratory setting. Other people in similar attire are visible in the background, working at their stations. The lighting is bright and clinical.

3

Håndtering av prioritert påvirkning

Stanse, forebygge eller redusere negativ påvirkning

Stanse, forebygge eller redusere handler om å håndtere funn fra kartleggingen på en god måte. Virksomhetens mest vesentlige negative påvirkning på mennesker, samfunn og miljø prioriteres først. Dette betyr ikke at annen risiko er uvesentlig eller at det ikke håndteres. Hvordan virksomheten er involvert, er sentralt for å treffe riktige tiltak. Faktisk negativ påvirkning/skade som virksomheten forårsaker eller bidrar til må stanses, forebygges og reduseres. Virksomheter som er direkte forbundet med negativ påvirkning må bruke sin innflytelse til å få forretningsforbindelser (f.eks. leverandører) til å stanse, forebygge og redusere dette. Dette innebærer å utvikle og iverksettes planer og rutiner for å håndtere risiko, og kan kreve endringer i egne policyer og styringssystemer. Virksomheters vellykkede håndtering av negativ påvirkning på mennesker, samfunn og miljø er et avgjørende bidrag til FNs bærekraftsmål.

3.A Stanse, forebygge eller redusere

3.A.1 Legg til mål, status på fremdrift, og beskriv tiltak dere har iverksatt for å håndtere virksomhetens prioriterte negative påvirkning/skade på mennesker, samfunn og miljø

Prioritert negativ påvirkning/skade	Ruters transporttjenestekontrakter
Overordnet mål :	Ruters anskaffelsesprosesser skal skape størst mulig verdi for Ruter As gjennom å inngå gode forretningsmessige leverandøravtaler som også ivaretar våre krav til bærekraft, HMS, miljø, forretningsetikk og samfunnsansvar og nødvendig vurdering av risiko.
Status :	
Mål i rapporteringsåret :	<ul style="list-style-type: none">* Oppdatere handlingsregler for operatører og leverandører* Etablere samarbeid med eksisterende operatører om arbeid med åpenhetsloven* Innhente informasjon fra eksisterende operatører om deres arbeid med aktsomhetsvurderinger* Stille krav i nye kontrakter om at leverandørene gjennomfører risikoanalyse for anskaffelsen hvor de identifiserer, prioriterer og iverksetter nødvendige forbedringstiltak

Utførte tiltak og begrunnelse :

- * Ruter har etablert dialog med operatører om åpenhetsloven og informert om våre forventninger og krav
- * Ruter har innført oppdaterte handlingsregler for våre leverandører
- * Jobbet med intern kompetanseheving på åpenhetsloven og etikk i anskaffelser
- * I nye anskaffelser har Ruter begynt å stille krav om gjennomføring av innledende aktsomhetsvurdering. Leverandørene må gjøre en risikoanalyse for anskaffelsen, både i egen virksomhet og i leverandørkjeden, hvor de identifiserer, prioriterer og iverksetter nødvendige forbedringstiltak.

Mål og aktiviteter for kommende rapporteringsår :

- * Fortsette dialog med operatører for økt åpenhet i verdikjeden
- * Strukturere intern organisering for vurdering av tilbud opp mot Ruters handlingsregler og åpenhetsloven
- * Styrke Ruters leverandøroppfølging
- * Videre arbeid med intern kompetanseheving på åpenhetsloven og etikk i anskaffelser
- * Utforske mulighet for bransjesamarbeid om risikovurderinger og leverandøroppfølging
- * Delta i arbeidsgruppe ledet av DFØ om hvordan offentlige innkjøpere kan stille krav til batterimarkedet

Prioritert negativ påvirkning/skade	Arbeidsforhold på bussanlegg
Overordnet mål :	Ruter har som mål å sikre ansatte på anlegg et anstendig og godt arbeidsmiljø som ivaretar de ansattes behov. I den forlengelse vil Ruter være en pådriver for å sørge for at anleggene oppgraderes til en standard som tilsier at et bussanlegg er en god arbeidsplass og et godt sted å jobbe.
Status :	Ruter jobber kontinuerlig med forbedring av arbeidsforholdene på bussanlegg og bedring av sjåførfasiliteter. Les mer om vår tilnærming, mål og tiltak i Ruters strategi for bussanlegg: https://ruter.no/globalassets/dokumenter/ruterrapporter/strategi-og-handlingsplaner/strategi-for-bussanlegg-2022.pdf
Mål i rapporteringsåret :	

Utførte tiltak og begrunnelse :

- *Gjennomført medvirkningsprosess for utforming av nye bussanlegg med brukere av bussanlegg.
- *Etablert 10 nye sjåførfasiliteter (toalett og pauserom).
- * Ny vaskehall på Rosenholm bussanlegg ferdigstilt og tatt i bruk
- * Ferdigstilling av Mortensrud bussanlegg
- *Laget og delt veileder for etablering av sjåførfasiliteter, som spesifiserer funksjoner og standard.
- *Lagt til rette for oppfølging av operatørenes handlingsplaner for blant annet bedring av arbeidsforhold på bussanlegg.

Mål og aktiviteter for kommende rapporteringsår :

- *Etablere 5 nye sjåførfasiliteter
- *Tettere oppfølging av kjørekontrakter mtp. tiltak operatør og anleggseiere skal gjennomføre på bussanlegg i kontraktsperioden
- * Oppstart av fire nye kjørekontrakter, med vesentlig mer omfattende oppfølgingsregime enn tidligere kontrakter

Prioritert negativ påvirkning/skade	Innkjøpte varer og tjenester
Overordnet mål :	Ruters anskaffelsesprosesser skal skape størst mulig verdi for Ruter As gjennom å inngå gode forretningsmessige leverandøravtaler som også ivaretar våre krav til bærekraft, HMS, miljø, forretningsetikk og samfunnsansvar og nødvendig vurdering av risiko.
Status :	
Mål i rapporteringsåret :	<ul style="list-style-type: none"> * Oppdatere handlingsregler for operatører og leverandører * Etablere samarbeid med eksisterende operatører om arbeid med åpenhetsloven * Innhente informasjon fra eksisterende operatører om deres arbeid med aktsomhetsvurderinger * Stille krav i nye kontrakter om at leverandørene gjennomfører risikoanalyse for anskaffelsen hvor de identifiserer, prioriterer og iverksetter nødvendige forbedringstiltak

Utførte tiltak og begrunnelse :

- * Ruter har etablert dialog med leverandører om åpenhetsloven og informert om våre forventninger og krav
- * Ruter har innført oppdaterte handlingsregler for våre leverandører
- * Jobbet med intern kompetanseheving på åpenhetsloven og etikk i anskaffelser
- * I nye anskaffelser har Ruter begynt å stille krav om gjennomføring av innledende aktsomhetsvurdering. Leverandørene må gjøre en risikoanalyse for anskaffelsen, både i egen virksomhet og i leverandørkjeden, hvor de identifiserer, prioriterer og iverksetter nødvendige forbedringstiltak.
- * Gjennomgått anskaffelses-kategorier og klassifisert disse etter risiko
- * Innført rutiner for ekstra vurdering av anskaffelser med høy risiko, særlig knyttet til nye markeder for selskapet har mindre bransjeerfaring
- * Innført krav til TCO-sertifisert utstyr i IT-anskaffelser

Mål og aktiviteter for kommende rapporteringsår :

- * Fortsette dialog med leverandører for økt åpenhet i verdikjeden
 - * Strukturere intern organisering for vurdering av tilbud opp mot Ruters handlingsregler og åpenhetsloven
 - * Styrke Ruters leverandøroppfølging
 - * Videre arbeid med intern kompetanseheving på åpenhetsloven og etikk i anskaffelser
-

Andre tiltak for å håndtere negativ påvirkning/skade:

Beskriv virksomhetens tverrgående tiltak for å stanse, forebygge eller redusere negativ påvirkning/ skade på mennesker, samfunn og miljø i leverandørkjeden

3.B.1 Reduksjon av natur- og miljøpåvirkning

Lokale utslipp som nitrogenoksider (NOx) og partikkelutslipp (PM)

Transport bidrar ikke bare til globale klimagassutslipp, men også utslipp som forverrer luftkvaliteten lokalt. Dette er også et stort problem, og bidrar blant annet til helsemessige utfordringer. Ruter har over flere år systematisk arbeidet for å redusere lokale disse utslippene, blant annet gjennom tidlig innføring av moderne dieselmotorer med svært god renseteknologi (Euro 6) samt elektrifisering. Dette medfører at Ruters lokale utslipp har sunket de siste årene, og vil fortsette å synke fremover.

Ruters viktigste tiltak for videre reduksjon av lokale utslipp er elektrifiseringen av tilbudet. Innen 2028 skal alle kjøretøy som kjører for Ruter være utslippsfrie, og allerede i 2023 vil tilbudet i Oslo by være elektrifisert. Dette vil eliminere NOx-utslipp og redusere partikkelutslipp.

3.B.2 Reduksjon av klimagassutslipp

Klimakrisen er vår tids største bærekraftutfordring. Utover å redusere samfunnets utslipp gjennom at flest mulig reiser kollektivt, arbeider vi systematisk for å redusere våre egne utslipp. Dette gjelder både lokalt i vårt område, men også utslipp som skjer andre steder i verden i vår verdikjede.

Ruters viktigste bidrag for å redusere miljø- og klimabelastningen fra persontrafikk, er at vi tilbyr et attraktivt alternativ til privatbilisme. Et godt utbygget og velfungerende kollektivsystem er avgjørende for at den positive trenden skal fortsette.

Utover å lage et best mulig tilbud for å få flere til å reise sammen, jobber Ruter med å redusere utslippene fra våre tjenester. Ruters mål er utslippsfri drift i løpet av 2028, som vil bety en vesentlig reduksjon i både klimagassutslipp, lokale utslipp og støy, til beste for både passasjerene og befolkningen generelt.

Ruter har i 2022 faset inn nye øybåter til bruk i Oslofjorden. Disse fem nye elektriske båtene erstatter de gamle diseldrevne øybåtene, og reduserer med det lokale utslipp av CO₂, NO_x og Svoveloksider.

Juni 2022 inngikk Ruter to nye kontrakter for busstransport i Oslo øst. Dermed er alle oslo-kontraktene fornyet, og i løpet av 2023 blir alle busser i faste ruter i Oslo elektriske.

3.B.3 Tilpasning av egen innkjøpspraksis (sourcing)

Ruters rolle som offentlig innkjøper gir oss mulighet til å påvirke leverandørmarkedet gjennom de forventningene vi kommuniserer til leverandørmarkedet og de kravene vi stiller i våre anbud. Vi skal bruke denne muligheten til å dytte leverandørmarkedet til å utvikle og tilby løsninger som gjør vår mobilitet mer bærekraftig.

For å lykkes med dette må vi ha dialog og samarbeid med våre leverandører; vi må forstå leverandørmarkedets modenhet og hva som leverandørene realistisk kan få til. Vi skal stille forventninger som leverandørene må strekke seg for å levere på, men dersom vi stiller krav som leverandørene ikke evner levere på eller gir betydelig økte kostnader oppnår vi ikke det vi ønsker. Denne tilnærmingen er derfor avhengig av samarbeid med og forståelse av leverandørmarkedet for å lykkes.

I tilfeller hvor markedet er umodent kan Ruter stille krav til at leverandørene leverer dokumentasjon, uten at Ruter evaluerer denne dokumentasjonen som del av kontraktstildelingen.

Et eksempel på dette er at vi i nyere kontrakter ber leverandørene levere en livssyklus-analyse (LCA) for CO₂-utslipp fra produksjon av materiellet, men uten at dette evalueres ved kontraktstildeling.

På denne måten signaliserer vi til markedet at dette er dokumentasjon vi fremover vil forvente at våre leverandører har kontroll på og at vi muligens vil bruke dette som del av evalueringen i kommende kontrakter. Å sammenligne livssyklusanalyser og gi poeng i anbudskonkurranser på nåværende tidspunkt er ikke hensiktsmessig, til det er metodologien for LCA-er for umoden og det mangler internasjonale standarder som sikrer at analysene er sammenlignbare. Ruter ønsker dog å bidra til å dytte markedet i riktig retning. Dette er også forankret i vår anskaffelsesstrategi.

Ruter har bevist brukt anskaffelser for å nå målet om utslippsfri drift, en strategi for å modne og flytte markedet. En startet med en pilotering i 2017 med seks utslippsfrie busser, så anskaffet en 70 utslippsfrie busser i eksisterende kontrakter gjennom endringsordrer, så ble det implementert i alle nye kontrakter. En startet med det var et viktig tildelingskriterium i konkurransen til det nå er satt et som et absolutt krav i kontraktene våre.

3.B.4 Valg av produkter og sertifiseringer

Ruters Utslippsfri 2028 strategi innebærer at alle kjøretøy i drift for Ruter skal ha null lokale utslipp innen 2028. I praksis innebærer en overgang fra diesel til elektrisitet for de aller fleste av Ruters busser og båter. Ruter stiller krav om at IT-tjenester og -produkter skal være TCO-sertifiserte, for de produktgrupper der dette er tilgjengelig.

3.B.5 Støtte aktivt opp om fri fagorganisering og kollektive forhandlinger, eller der lovverket ikke tillater dette, støtte aktivt opp om andre former for demokratisk valgt arbeiderrepresentasjon

Ruter stiller krav om tariff lønn i de bransjer der dette er aktuelt.

3.B.6 Bidrag til utvikling, kompetanseheving og opplæring internt og av leverandører og arbeidere i leverandørkjeden

Ruter har en kontinuerlig dialog med våre operatører om både vårt og operatørens bærekraftarbeid, og hvordan vi kan samarbeide om videre forbedringer.

I våre operatør og partnerforum har bærekraft vært et fast tema i både 2021 og 2022.

I forbindelse med innføring av åpenhetsloven har Ruter hatt ekstra fokus på arbeidsforhold og menneskerettigheter, både i kommunikasjon med våre leverandører og i andre relevante fora.

3.B.7 Bekjempelse av korrupsjon og bestikkelser i egen virksomhet og leverandørkjeden

Ruter forvalter store kommersielle kontrakter samtidig som Ruter er en stor innkjøper. Dette er forhold som bidrar til å øke risikoen for korrupsjon og misligheter.

Ruter har nulltoleranse for korrupsjon, og har forebyggende og kontrollerende aktiviteter for å redusere korrupsjonsrisikoen. Konkrete tiltak skal baseres på en risikovurdering av det aktuelle området.

I 2022 ble det etablert ytterligere kontrolltiltak og forebyggende aktiviteter som skal redusere selskapets risiko for å medvirke til, og bli utsatt for korrupsjon og andre lovbrudd.

Det har ikke blitt identifisert saker knyttet til korrupsjon eller korrupsjonsrisiko i 2022.

3.B.8 Annen relevant informasjon for hvordan dere arbeider med å redusere, forhindre og håndtere negativ innvirkning på mennesker, samfunn og miljø

FN har definert 17 bærekraftsmål, som understreker at alt henger sammen med alt. Derfor ser bærekraftmålene på klima og miljø, økonomi og fattigdom, utdanning og helse i sammenheng. Målet er at alle skal med. Ingen skal stå igjen. Og alle må gjøre sitt.

I Ruter jobber vi særlig med åtte av målene, der kollektivtrafikken kan påvirke positivt. Vi skal levere mer enn fagre ord, derfor jobber vi mot å måle alt vi gjør og offentliggjøre resultatene.

<https://ruter.no/om-ruter/strategier-og-handlingsplaner/barekraftstrategi/>

Ruter har også pekt ut 13 temaer som vi anser som vesentlige i vårt bærekraftarbeid. Dette er temaer hvor Ruter har en påvirkning på samfunnet rundt oss og mulighet til å ha en positiv påvirkning. Dette er våre prioriterte områder innen bærekraftarbeidet, som vi jobber kontinuerlig med. (se vedlegg)

Ruter overtok det administrative ansvaret for tilrettelagt transport (TT) 01.01.2021, og kjørekontoret 01.06.2022. Dette betyr at Ruter er ansvarlig for bestillinger og transport av brukere med spesielle behov i Oslo. Hensikten med TT-tjenesten er å sikre at alle skal ha like muligheter for å delta i samfunnet.

Ruter bygget opp et eget kjørekontor internt, med nye datasystemer og opplæring av nye ansatte. Selv om vi var klare over at dette kom til å bli krevende og planla for det, så har overtagelsen medført store problemer. Situasjonen ble ekstra utfordrende i oktober, da ny operatør (Minibuss 24/7) overtok kjøringen. På drøyt tre uker registrerte Ruter hele 106 avvik som skyldes sikkerhetsbrudd, feil og mangler ved Minibuss 24-7s tjeneste. Transportvikten legger begrensninger i funksjonshemmedes liv og de får ikke deltatt i samfunnet på lik linje med andre.

Ruter har gjennomført flere tiltak for å forbedre situasjonen:

1. Etablere en intern arbeidsgruppe "Task force TT" for å styrke TT-oppfølgingen i Ruter. Dette innebar omorganiserte og omprioriterte arbeidsoppgaver for å øke betjeningen hos kundeservice samt forbedring av rutiner og prosesser for tjenesten.
2. Utfordringene med TT-tjenesten har forståelig generert mye oppmerksomhet fra interesseorganisasjonene, rådhuset og i media. For Ruter har åpenhet gjennom hele prosessen vært viktig. Vi har derfor kontinuerlig vært i dialog med interesseorganisasjoner og berørte brukere og foresatte, og sammen jobbet for å forbedre situasjonen. Ruter har organisert jevnlig informasjonsmøter hvor vi har lyttet, og oppdatert de berørte parter på status og videre arbeid. Dette arbeidet har vært et viktig steg i riktig retning.
3. Vi har løpende kontakt og dialog med operatørene for å løse problemene som oppstår. Det er satt i gang tiltaksplaner for opplæring av sjåfører med minibuss 24/7 og andre effektive tiltak for å forbedre leveransen. Ett av tiltakene er at Ruter har innført gebyr for avvik. I praksis betyr dette at operatør betaler for feilene de gjør. Vi har også satt inn ekstra kapasitet for manglende leveranse, som Minibuss 24-7 må bære kostnaden for.



4

Overvåking av gjennomføring og resultater

Overvåking av gjennomføring og resultater handler om å måle effekten av systematikken og eget arbeid i hvert trinn i aktsomhetsvurderingene, og viser hvorvidt virksomheten gjør gode aktsomhetsvurderinger. Virksomheten må ha systematikk og rutiner på plass for å kunne fange opp og kritisk vurdere egne konklusjoner, prioriteringer og tiltak som er gjort som en del av aktsomhetsvurderinger. Eksempelvis: Er kartlegging og prioritering av mest negativ påvirkning gjort på en faglig god og troverdig måte, og som reflekterer de faktiske forholdene? Virker tiltakene for å stanse, forebygge og/eller redusere virksomhetens negative påvirkning/skade etter hensikten? Er skade gjenopprettet der det er relevant? Dette kan gjelde tiltak virksomheten gjør selv og som utføres av eller i samarbeid med andre. Erfaringene virksomheten gjør seg med arbeidet med aktsomhetsvurderinger brukes for å forbedre prosesser og resultater i fremtiden.



4.A Overvåking og evaluering

4.A.1 Beskriv hvem som har ansvar for å overvåke effekten av tiltak iverksatt for å håndtere virksomhetens vesentlige risiko for skade/negativ påvirkning på mennesker, samfunn og miljø, og hvordan overvåkingen gjennomføres i praksis

Det overordnede ansvaret for overvåking og evaluering av aktsomhetsvurderingsprosessen ligger til avdelingen strategi og bærekraft, men Ruter har ikke etablert system for overvåking og evaluering av tiltak. Dette vil det jobbes med i 2023.

4.A.2 Beskriv hvordan dere sannsynliggjør at virksomhetens tiltak for å identifisere, forebygge og redusere negativ påvirkning faktisk fungerer

Ruters overordnede tiltak gjennomført i 2022 og hvordan vi sannsynliggjør effekt:

- * Strukturere organisering og arbeidsmetodikk for arbeid med aktsomhetsvurderinger - setter Ruter i bedre stand til å forstå egen påvirkning og hvordan effektivt arbeide for å redusere denne
- * Risikokartlegging - Bedre innsikt i eget risikobilde gjør det mulig å prioritere viktigste områder for oppfølging og eventuelle tiltak
- * Kompetanseheving internt og eksternt om åpenhetsloven - Økt kompetanse og fokus arbeid med arbeidsforhold og menneskerettigheter
- * Implementering av handlingsregler for leverandører - stiller krav til leverandører og gir Ruter mulighet til å agere i dersom negativ påvirkning blir avdekket
- * Dialog med leverandører om åpenhetsloven - Signaliserer til eksisterende og potensielle leverandører at Ruter har forventninger og stiller krav til våre leverandører



5

Kommunikasjon av hvordan negativ påvirkning/skade er håndtert

Forutsetningen for god ekstern kommunikasjon om arbeidet knyttet til virksomheters aktsomhetsvurderinger for bærekraftig forretningspraksis er at den bygger på konkrete aktiviteter og resultater. Virksomheter skal kommunisere offentlig om relevante styringsdokumentet knyttet til aktsomhetsvurderinger, eksempelvis policyer, retningslinjer, prosesser og aktiviteter knyttet til å identifisere og håndtere bedriftens faktiske og potensielle negative påvirkning på mennesker, samfunn og miljø. Kommunikasjonen bør inkludere hvordan risikoen er avdekket og håndtert, samt hvilke effekter man oppnådde av tiltakene/aktivitetene. Etter åpenhetslovens §4 skal virksomheter som er omfattet årlig offentliggjøre en redegjørelse for aktsomhetsvurderinger.

5.A. Kommunisere eksternt

5.A.1 Beskriv hvordan virksomheten kommuniserer med berørte interessenter om håndteringen av negativ påvirkning/skade

Ruter engasjerer seg aktivt i dialog og samarbeid med andre virksomheter, organisasjoner, forskningsmiljøer og myndigheter. Temaene favner bredt, fra problemstillinger knyttet til kollektivtilbudet, trafiksikkerhet, fremkommelighet, og elektrifisering, til dialog om tjenester som skal fungere for alle.

Gjennom dialogkonferanser har Ruter tett dialog med leverandører og operatører. Konferansen gjennomføres i forbindelse med anskaffelsesprosesser med formål om å få innspill og diskutere relevante temaer. Regelmessig gjennomføres det også møter med operatører og partnere i Operatør og Partnerforum.

Dersom det oppstår tilfeller av negativ påvirkning/skade vil dette håndteres i dialog med de partner det gjelder. Et spesifikt tilfelle å trekke frem i denne sammenheng, som vi også har beskrevet under punkt 3.B.8 er håndtering av TT-saken. I denne saken ble det etablert en egen prosess for kommunikasjon med de berørte parter. Det ble avholdt egne informasjonsmøter hvor partene fikk oppdatering på situasjonen og mulighet til å komme med innspill på videre arbeid.

5.A.2 Beskriv hvordan virksomheten kommuniserer offentlig rundt eget arbeid med kartlegging og håndtering av negativ påvirkning/skade

Ruter har tatt en aktiv rolle i å kommunisere om innføringen av åpenhetsloven generelt og hvordan Ruter jobber med temaet. Både til våre samarbeidspartnere og i andre forum hvor vi har hatt mulighet.

Eksempelvis: Foredrag på Kluges frokostseminar om offentlige anskaffelser og åpenhetsloven, Foredrag på diverse konferanser i regi av UD; NFD; OECDs kontaktpunkt, Undervisning BI Executive masterprogram, Paneldebatt Zero Emission Buses-konferanse i Amsterdam med mer.

5.A.3 Beskriv virksomhetens rutine for å ivareta og besvare eksterne henvendelser relatert til informasjonskravet pålagt virksomheter under åpenhetsloven.

Ruter har etablert et kontaktskjema på Ruter.no for informasjonskrav iht. Åpenhetsloven. Skjemaet ligger på : <https://ruter.no/om-ruter/strategier-og-handlingsplaner/apenhetsloven/>

Henvendelser via skjemaet går direkte til avdelingen Strategi og bærekraft som har ansvar for å besvare ut informasjonskravet innen fristen.



6

Gjenoppretting der dette er påkrevd

Når en virksomhet har identifisert at den har forårsaket eller bidratt til skade på mennesker eller samfunn, håndteres skaden gjennom å sørge for gjenoppretting, eller samarbeide om gjenoppretting. Gjenoppretting kan innebære økonomisk erstatning eller kompensasjon, en offentlig beklagelse, eller at skaden på annet vis rettes opp. Det handler også om å sørge for tilgang til klageordninger for arbeidere og/eller lokalsamfunn slik at de kan få sin sak hørt og håndtert.



6.A Gjenoppretting

6.A.1 Beskriv virksomhetens policy for gjenoppretting ved negative konsekvenser for mennesker, samfunn og miljø

Ruter har per i dag ikke en policy for gjenoppretting ved negative konsekvenser for mennesker, samfunn og miljø.

Beskriv eventuelle tilfeller av gjenoppretting i rapporteringsperioden

Ruter kjenner ikke til tilfeller hvor det har vært aktuelt med gjenoppretting.

6.B Sikre tilgang til klagemekanismer

6.B.1 Beskriv hva selskapet gjør for å sikre at påvirkede arbeidere og lokalsamfunn har tilgang til effektive mekanismer for gjenoppretting, når det er aktuelt

Ruter har etablert en ekstern varslingskanal hvor alle medarbeidere i Ruter, leverandører, kunder og samarbeidspartnere har rett til å varsle om kritikkverdige forhold i virksomheten som vedkommende får kjennskap til. Tjenesten driftes av rådgivnings- og revisjonsselskapet KPMG, som vil sørge for å behandle ditt varsel på en god og sikker måte.

Med kritikkverdige forhold menes forhold som er i strid med rettsregler, Ruters skriftlige etiske retningslinjer eller etiske normer som det er bred tilslutning til i samfunnet. Dette kan for eksempel være forhold som innebærer:

- *fare for liv eller helse
- *fare for klima eller miljø
- *korrupsjon eller annen økonomisk kriminalitet
- *myndighetsmisbruk
- *uforsvarlig arbeidsmiljø
- *brudd på personopplysningssikkerheten

Denne varslingskanalen er tilgjengelig på: <https://ruter.integrityline.com/frontpage>

Kontaktinformasjon:

Ruter As

Ole Kristian Gjertsen, Prosjektleder strategi og bærekraft

ole.kristian.gjertsen@ruter.no